

INNOVATIE- EN BEHEERCYCLUS GEGEVENSUITWISSELING GEBOORTEZORG

Als je met elkaar veilig en digitaal gegevens wilt uitwisselen, moet je afspraken maken over hoe je dit wilt organiseren, bewaken en beheren. Binnen de geboortezorg is dit door verschillende partijen opgepakt. Samen werken zij aan de innovatie- en beheercyclus gegevensuitwisseling geboortezorg. Deze factsheet geeft uitleg over hoe de geboortezorg wil komen tot deze innovatie- en beheercyclus en wat daar voor nodig is.

Wat is een innovatie- en beheercyclus gegevensuitwisseling voor de geboortezorg?

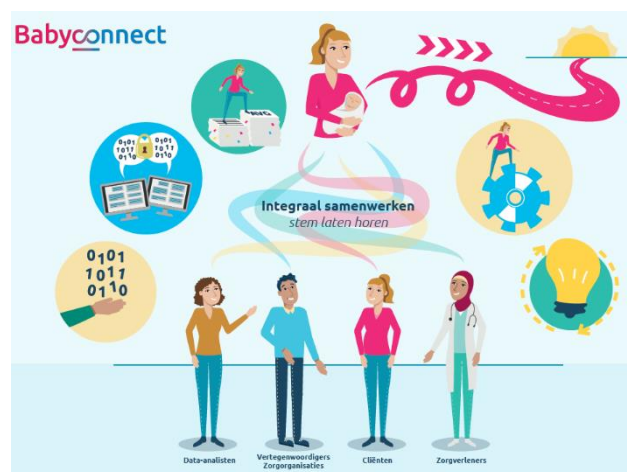
In een innovatie- en beheercyclus leg je onder andere het beheer en de doorontwikkeling van de standaarden en afspraken duidelijk vast en worden rollen en de daarbij behorende taken en verantwoordelijkheden omschreven.

Een innovatie- en beheercyclus zorgt voor een structuur om tot besluitvorming te komen waarbinnen afspraken rondom innovatie en beheer op een juiste manier zijn vastgelegd. Wetgeving staat voorop en hier moet de geboortezorg bij aansluiten. Hierdoor ontstaat samenhang tussen innovaties en ontwikkelingen in het veld. Ook wordt borging van innovaties belegd binnen het onderdeel beheer van de cyclus.

Waarom is een innovatie- en beheercyclus gegevensuitwisseling voor de geboortezorg nodig?

Een innovatie- en beheercyclus gegevensuitwisseling schept helderheid over rollen voor alle partijen in de geboortezorg. Daarnaast geeft het inzicht in hoe de sector op lange termijn door wil ontwikkelen. Een innovatie- en beheercyclus geeft bovendien een duidelijke route aan. Zo kan de geboortezorg proactief bezig zijn met innovaties en wordt het beheer ervan goed geregeld. Een innovatie- en beheercyclus zorgt dat er gemakkelijker overeenstemming tussen verschillende innovatieprogramma's komt en helpt om transparant prioriteiten te bepalen.

Binnen de innovatie- en beheercyclus worden eindgebruikers betrokken zodat een innovatie goed aansluit op het zorgproces. Hierdoor kan een betere verbinding worden gemaakt tussen beleid en de werkvloer.



Uitgangspunten en randvoorwaarden

De innovatie- en beheercyclus gegevensuitwisseling geboortezorg kent een aantal belangrijke uitgangspunten en randvoorwaarden. Op dit moment zijn dat tenminste:

1. Interoperabel zijn - goede en efficiënte zorg vraagt dat informatie eenduidig wordt vastgelegd en gedeeld. Systemen, afspraken en randvoorwaarden moeten op elkaar aansluiten. Meer over interoperabiliteit lees je in [deze factsheet](#);
2. Voldoen aan [de NEN 7522](#) die gaat over het ontwikkelen van normen;
3. De informatieparagraaf uit [Zorgstandaard integrale geboortezorg](#);
4. [Wet op de Elektronische Gegevensuitwisseling in de Zorg](#).

Betrokken partijen

De stuurgroep Innovatie- en beheer is in januari 2019 in het leven geroepen om een duurzame innovatie- en beheercyclus gegevensuitwisseling in de geboortezorg te realiseren. In de stuurgroep zitten organisaties en programma's die betrokken zijn bij de ontwikkeling van standaarden binnen de geboortezorg.

De stuurgroep heeft een werkgroep, met daarin partijen uit de geboortezorg en ICT, de opdracht gegeven met een advies te komen waarin staat hoe de innovatie- en beheercyclus er uit zou moeten zien en hoe deze werkt. Dit advies wordt zowel in de stuurgroep als binnen de kerntafel besproken. De kerntafel VIPP Babyconnect heeft als doel het realiseren van draagvlak bij alle partijen in de geboortezorg voor de genomen en te nemen besluiten rondom VIPP Babyconnect.

Tijdpad

Aan het einde van de looptijd van VIPP Babyconnect is er een governancestructuur waarbinnen de innovatie- en beheercyclus goed omschreven en belegd is.

Een eerste versie van de nieuwe innovatie- en beheercyclus zal in de praktijk getoetst worden om vervolgens aan het einde van de looptijd van VIPP Babyconnect in een definitieve vorm overgedragen te worden aan de geboortezorgpartijen.

Meer informatie

Wil je meer weten over de innovatie- en beheercyclus gegevensuitwisseling geboortezorg? Neem dan contact op met VIPP Babyconnect via info@carecodex.org.

Deelnemers aan de kerntafel VIPP Babyconnect:

ActiZ	NVOG
Bo Geboortezorg	NFU
CPZ	NVK
Federatie van VSV's	NVZ
GGD GHOR Nederland	Patiëntenfederatie Nederland
KNOV	VWS
NCJ	ZN

De stuurgroep bestaat uit:

Einheid van Taal	Registratie aan de Bron
MedMij	RIVM
Nictiz	RSO Nederland
NVOG	TWIIN
Perined	VIPP Babyconnect

Deelnemers aan de werkgroep:

ActiZ	Patiëntenfederatie
Bo Geboortezorg	Perined
CPZ	Registratie aan de Bron
Federatie van VSV's	RIVM
KNOV	VIPP Babyconnect
Mitz (VZVZ)	Zorginstituut Nederland
Nictiz	